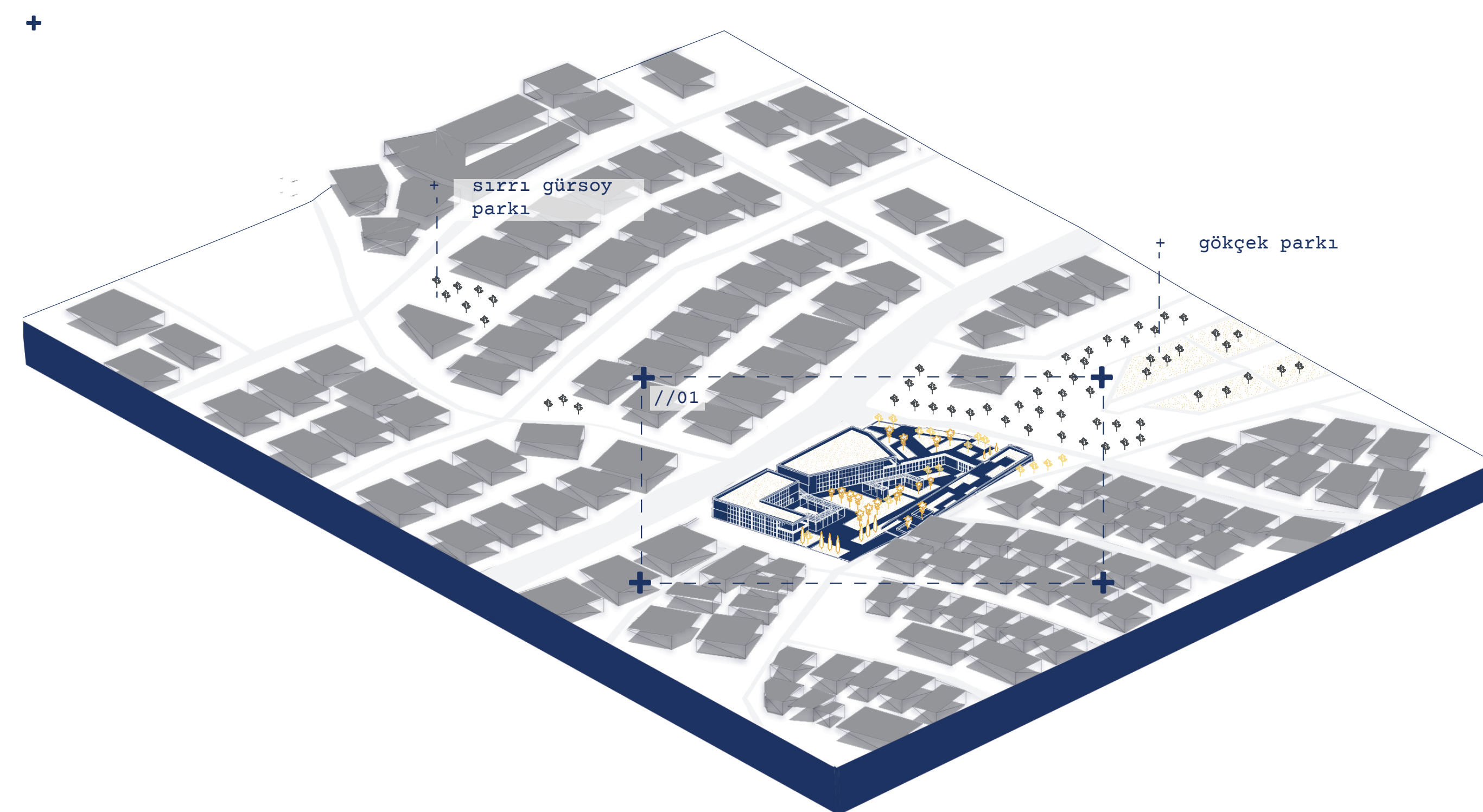
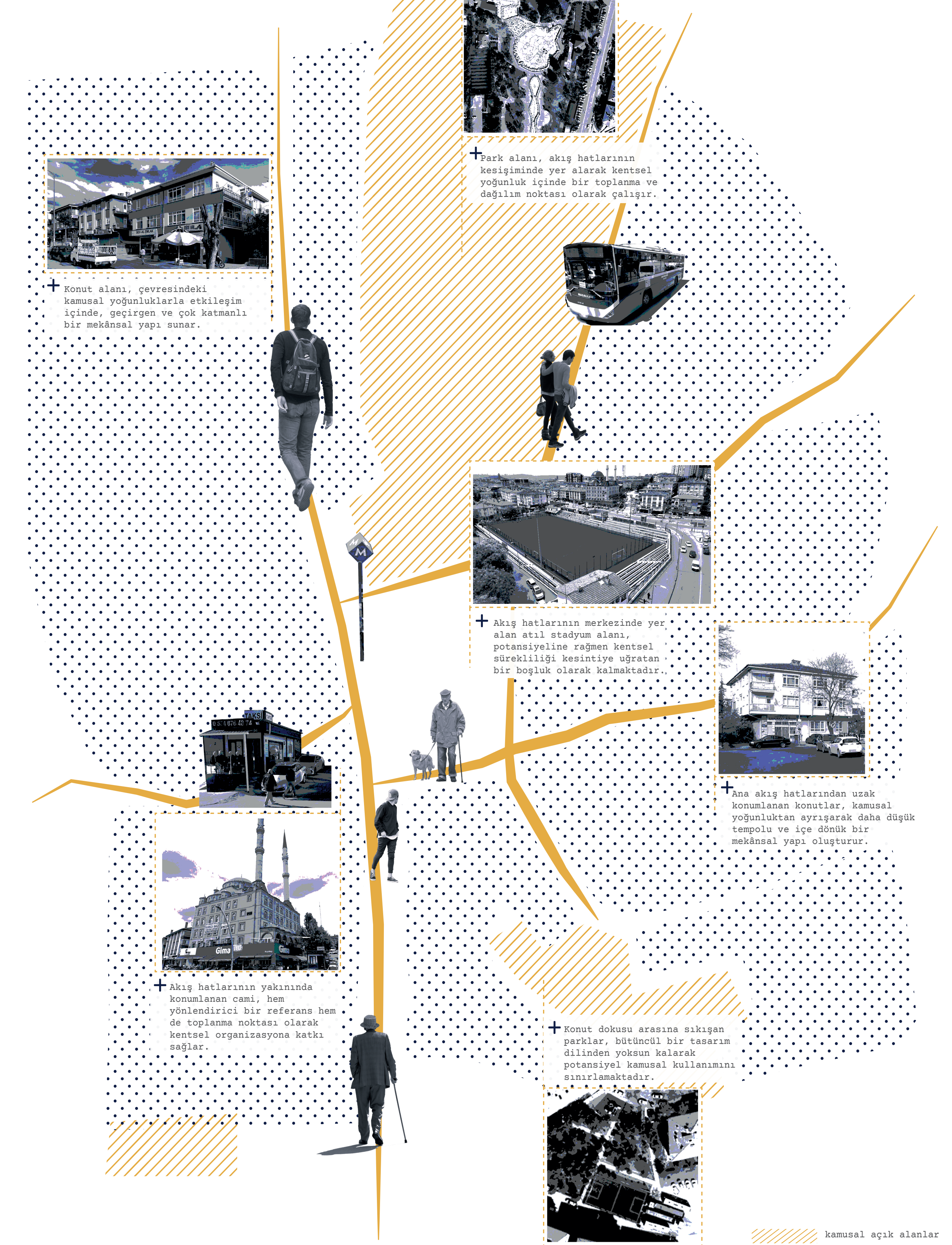


EŞİK VAHASI Kentsel Arayüzde Toplum Üretimi ve Gündelik Ritimlerin Örgütlenmesi

"Eşik", farklı kentsel katmanların-yoğun konut dokusu, ulaşım aksları ve kamusal odakların-birbirine değdiği ara alana ifade ederken, "vaha" ise bu yoğunluk içinde nefes alan, süreklilik taşıyan ve kamusal yaşama destekleyen yeşil ve sosyal boşlukları kargılar. Bu iki kavram birlikte, projenin sadece bir yapı değil, kent içinde geçirgen bir kamusal sistem olarak ele alındığını vurgular.

+ Katmanlı Mekânsal Okuma



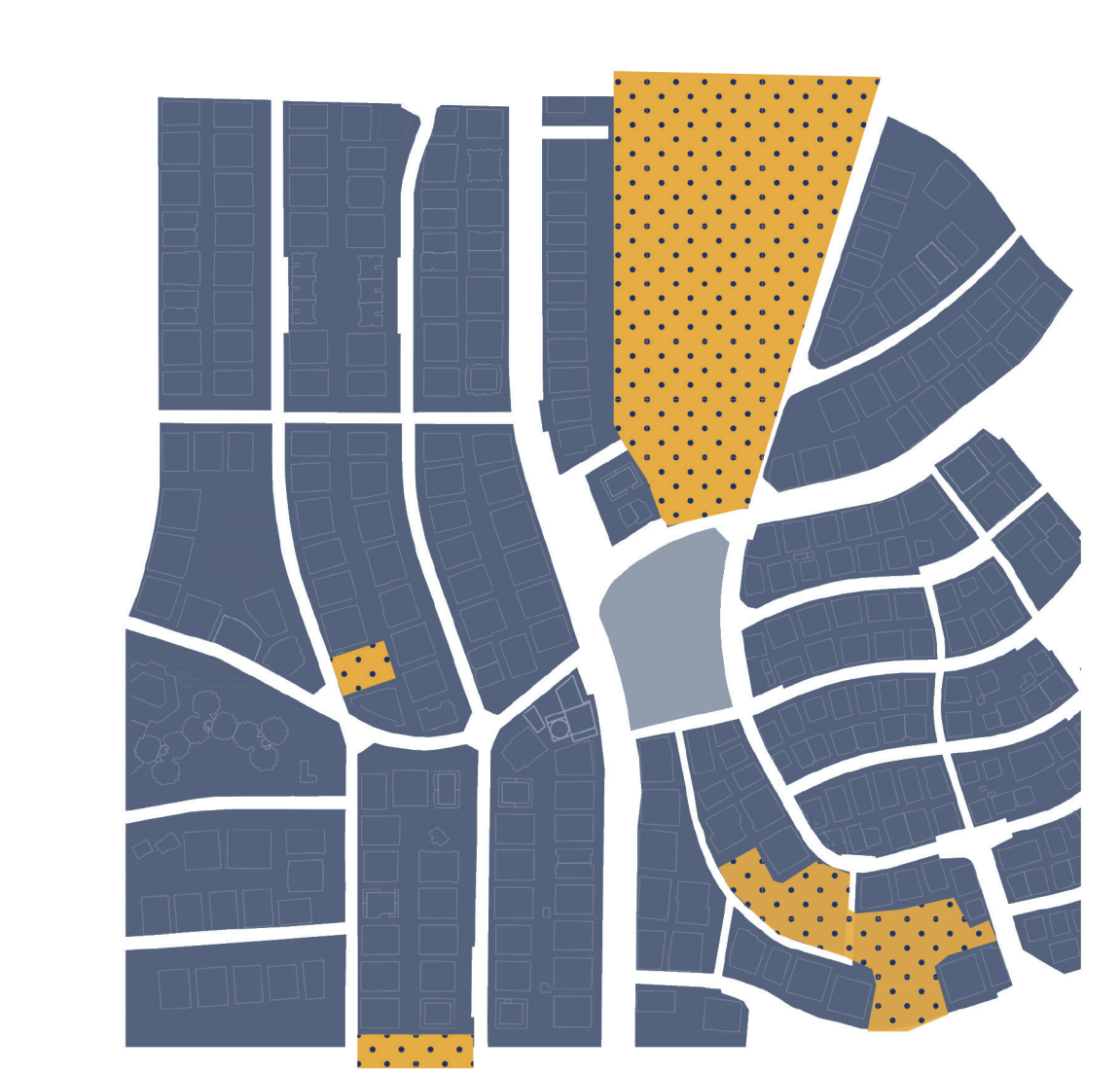
Tasarım yaklaşımı, gündelik yaşamın sabit bir çemaya değil, değişen kullanım senaryolarına ve dönüşen ritimlere bağlı olarak örgütlenmesi üzerine kuruludur. Farklı mekânlar arasında kurulan ilişkiler, kullanıcı gruplarının günün farklı zamanlarında mekâna temas kurmasına olanak tanır. Arayüz ek, aynı zamanda toplumsal etkileşimi-üretimi sürekli kılan dinamik bir ortam üretmeyi amaçlar.

+ Arter Sistemi



Proje alanı, kentsel ulaşım ağını oluşturan ana arterlerin keşişim noktasında yer alarak güçlü bir erişilebilirlik potansiyeline sahiptir. Bu stratejik konum, alanı yalnızca bir geçiş noktası değil, farklı yönlerden gelen yaya ve araç akışlarının yoğunlaştığı önemli bir kentsel odak haline getirir.

+ Kentsel Boşluklar ve Yeşil Doku



Çevrede konut yoğunluğu yüksek olmasına rağmen yeşil alanların sınırlılığı, kentsel açık alan açısından bir dengesizlik oluşturmaktadır. Bölgede sınırlı sayıda / yetersiz düzenlenmiş parkın bulunması, bu yeşil alanın hem yerel ölçekte önemli bir nefes alma noktası hem de kamusal yaşam için kritik bir alan haline getirmektedir.

+ Kentsel Kamusal Alan Dağılımı

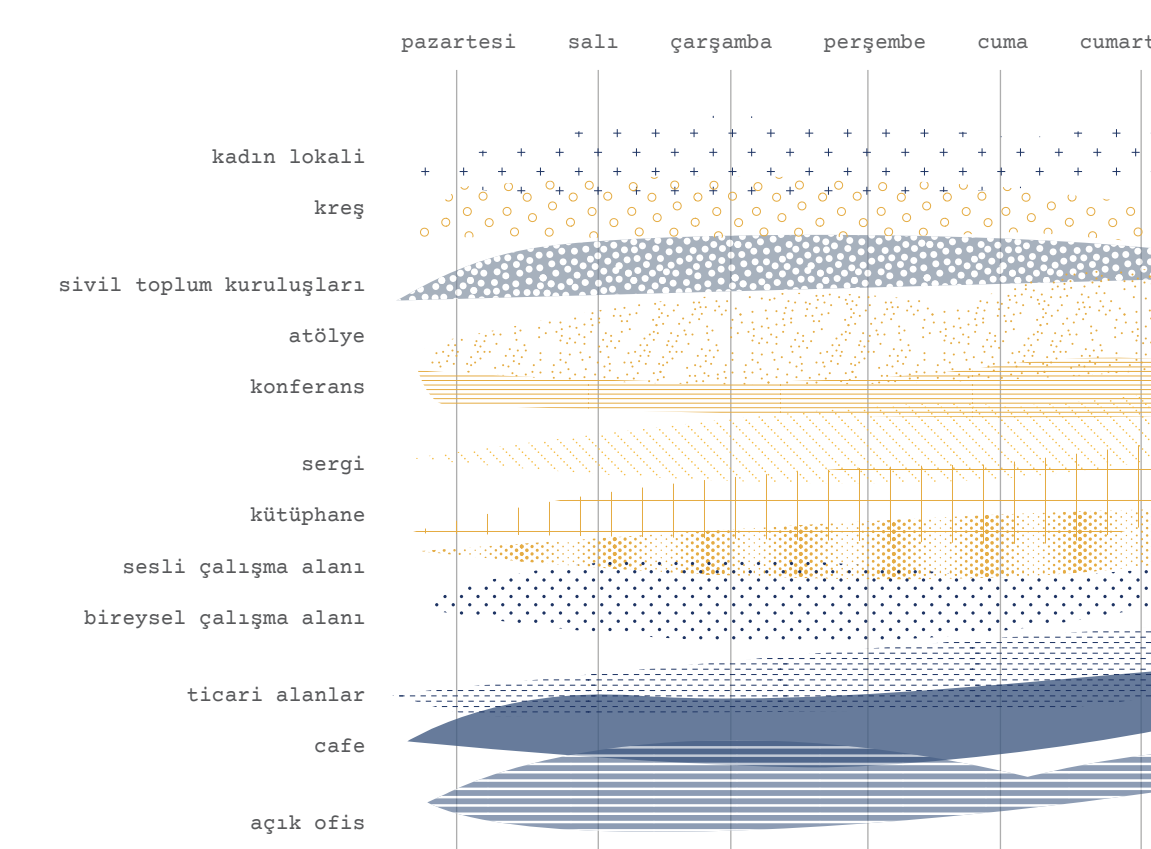


Proje alanı çevresinde kamusal yapıların belirli noktalarda yoğunlaştığını ancak üst ölçekte dengeli ve sürekli bir dağılım göstermediğini ortaya koymaktadır. Bu durum, kamusal donatıların kentsel bütünlük içinde yeterli bir sistematiği kuramadığını ve alanın daha güçlü bir kamusal örgütlenmeye ihtiyaç duyduğunu göstermektedir.

+ Kentsel Okumadan Tasarım Kurgusuna_olay/mekan/zaman

Kentsel bağlam yalnızca fiziksel bir organizasyon olarak değil, zaman içinde değişen kullanım senaryoları ve olaylar üzerinden katmanlı bir sistem olarak okunabilmektedir. Analiz çaktıklarıyla tanımlanan mekânlar, günün göre değişen aktivitelerle birlikte ele alınır; böylece aynı mekânın farklı zamanlarda farklı kamusal yoğunluklar ve davranış biçimleri ürettiği ortaya konulmuştur. Bu yaklaşım, mekânı sabit bir form değil, sürekli yeniden üretilen bir deneyim alanı olarak ele alır. Bu bağlam, Kevin Lynch'in kentsel okuma yaklaşımındaki "algılanan mekân" ile birlikte düşünülürken, mekânın yalnızca fiziksel değil, aynı zamanda zihinsel ve zamansal bir kurgu olduğu fikrini destekler.

Bu katmanlı okuma, tasarım kurgusuna doğrudan veri üreten bir sisteme dönüşür. Olay, mekân ve zaman arasındaki ilişki, tasarım omurgasını oluşturur; mekânlar yalnızca işlevlerine göre değil, farklı zaman dilimlerinde ortaya çıkan kullanım senaryolarına göre örgütlenir. Bu durum, Bernard Tschumi'nin "Event-City" yaklaşımında tanımladığı gibi, mimarlığın yalnızca mekân üretimi değil, olayların gerçekleşmesine imkân veren bir çerçeve üretimi olduğunu hatırlatır. Bu çerçevede tasarım, sabit programlardan ziyade değişken senaryoları destekleyen bir yapı olarak kurgulanır. Böylece proje, gün içinde farklı ritimlerde oluşan, kullanıcı davranışlarına göre dönüşen ve mekân-zaman ilişkisi üzerinden şekillenen dinamik bir sistem önerir.



kamusal yoğunluklu mekânlar
yarı kamusal / özelleşmiş mekânlar

+ Morfoloji



Proje alanı, çevresindeki yoğun konut dokusu, eğitim yapıları ve yakındaki cami ile birlikte çok katmanlı bir kentsel bağlam içinde yer alır. Bu yapılaşma, alanın günün farklı saatlerinde değişen ancak süreklilik gösteren bir kullanıcı yoğunluğuna sahip olduğunu ortaya koyar. Fakat çevrede konumlanan ticari alan kamusal hareketliliği artırarak alanı yalnızca bir geçiş noktası değil, aynı zamanda gündelik yaşamın aktif bir parçası haline getirir. Bu bağlamda morfolojik analiz, alanın hem konut ağırlıklı bir dokuya hem de kamusal ve ticari kullanıcıların beslediği yoğun bir etkileşim potansiyeline sahip olduğunu gösterir. Yakındaki park alanı ise bu yoğun yapılaşma içinde önemli bir açık alan boşluğu oluşturarak, kamusal yaşamın nefes aldığı bir odak olarak öne çıkar.

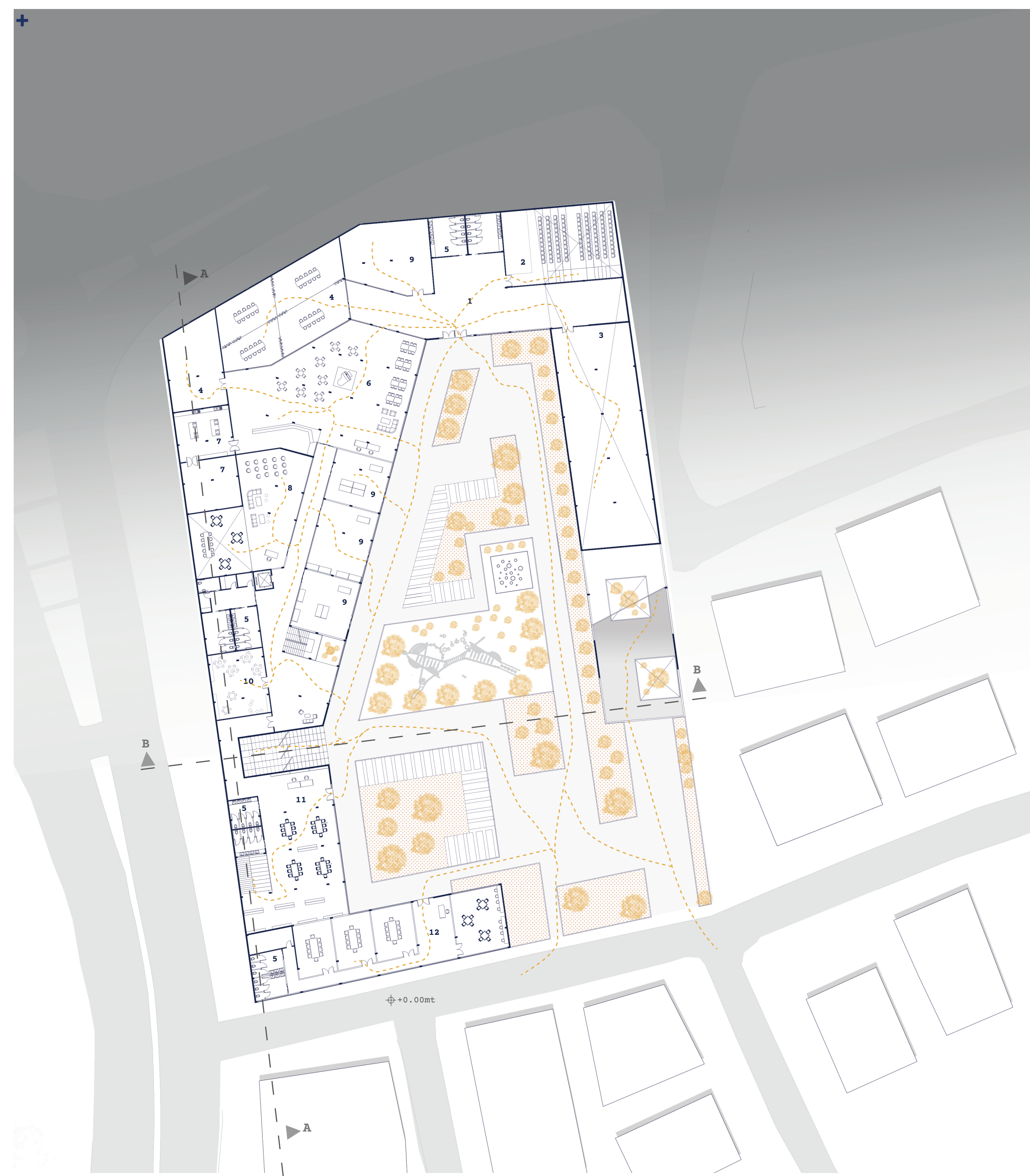
Vaziyet planı kararları, bu morfolojik veriler doğrultusunda alanın çevresiyle kurduğu ilişkileri güçlendirmeye odaklanır. Öncelikli olarak parkla kurulan ilişki, yalnızca görsel bir bağlantı değil, fiziksel süreklilik sağlayan bir açık alan kurgusu olarak ele alınmaktadır. Yeşil doku, yapı içine çekilerek ve dolaşım akslarıyla ilişkilendirilerek kamusal kullanım sürekliliğini destekleyen bir sistem haline getirilmektedir. Aynı zamanda, çevredeki kamusal yapılar ve yoğun kullanıcı profili göz önünde bulundurularak, tasarımın kamusalılığı güçlendiren geçirgen bir zemin üretmesi önemlidir.

Ulaşım ve erişilebilirlik kararları da bu bütüncül yaklaşımın önemli bir parçasıdır. Metro girişi ve ana yaya akışlarıyla kurulan ilişkiler, yapının farklı yönlerden erişilebilir olmasını sağlamakta; girişler bu akışları karşılayacak şekilde konumlandırılmaktadır. Böylece proje, çevresindeki yoğunluk ve hareketlilikten beslenen, yeşil alanla bütüncül ve kamusal kullanıma öncelenen bir yerleşim kurgusuna ortaya koyar.

Proje alanının sahip olduğu stratejik konumu bir tasarım fırsatına dönüştürerek, farklı kentsel katmanları-konut, ticaret, ulaşım ve yeşil alan-bir araya getiren bütüncül bir yapı önerilmektedir. Bu yaklaşım, yalnızca fiziksel bir yerleşim üretmekle kalmaz; aynı zamanda kamusal sürekliliği güçlendiren, erişilebilirliği artıran ve yeşil dokuya entegre çalışan yaşayan bir kentsel odak oluşturmayı hedefler. Tasarımın, çevresindeki yoğun kentsel ilişkileri pasif biçimde kabul etmek yerine, onları yeniden yorumlayarak daha geçirgen, daha etkileşimli ve daha kamusal bir mekânsal sistem üretir.



vaziyet planı
1/1000



- 1_fuaye
- 2_konferans salonu
- 3_sergi alanı
- 4_bölünebilir // çok paylaşımlı atölye
- 5_wc
- 6_cafe
- 7_cafe teknik hacim
- 8_kadın lokali
- 9_satış birimleri
- 10_kraş
- 11_kütüphane // çok sesli çalışma alanı
- 12_açık ofis

+1.5 mt kotu planı
1/500



- 1_kütüphane
- 2_konferans salonu
- 3_sergi alanı
- 4_idari ofisler
- 5_wc
- 6_kiralanabilir çalışma alanı
- 7_kütüphane // çok sesli çalışma alanı

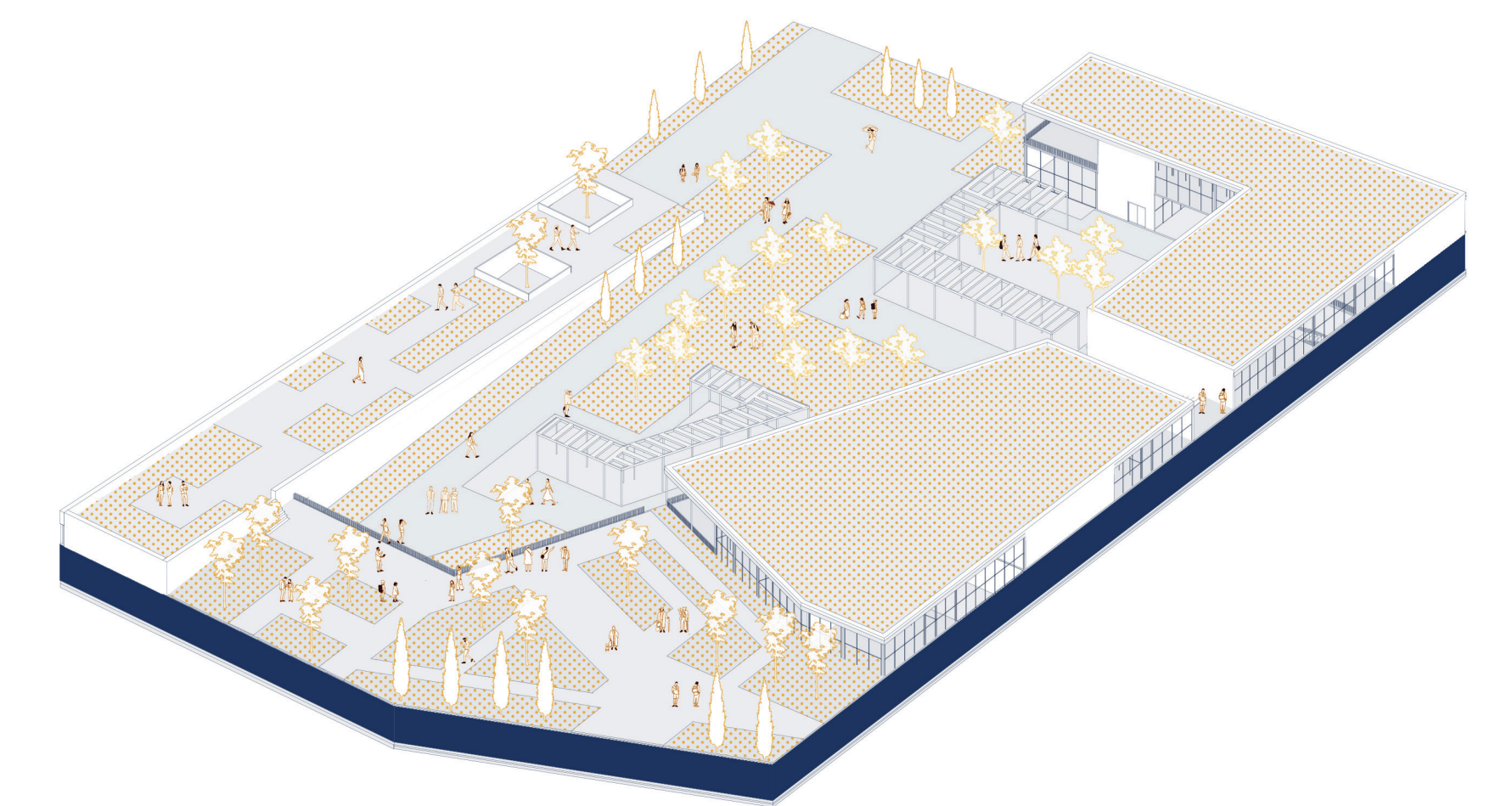
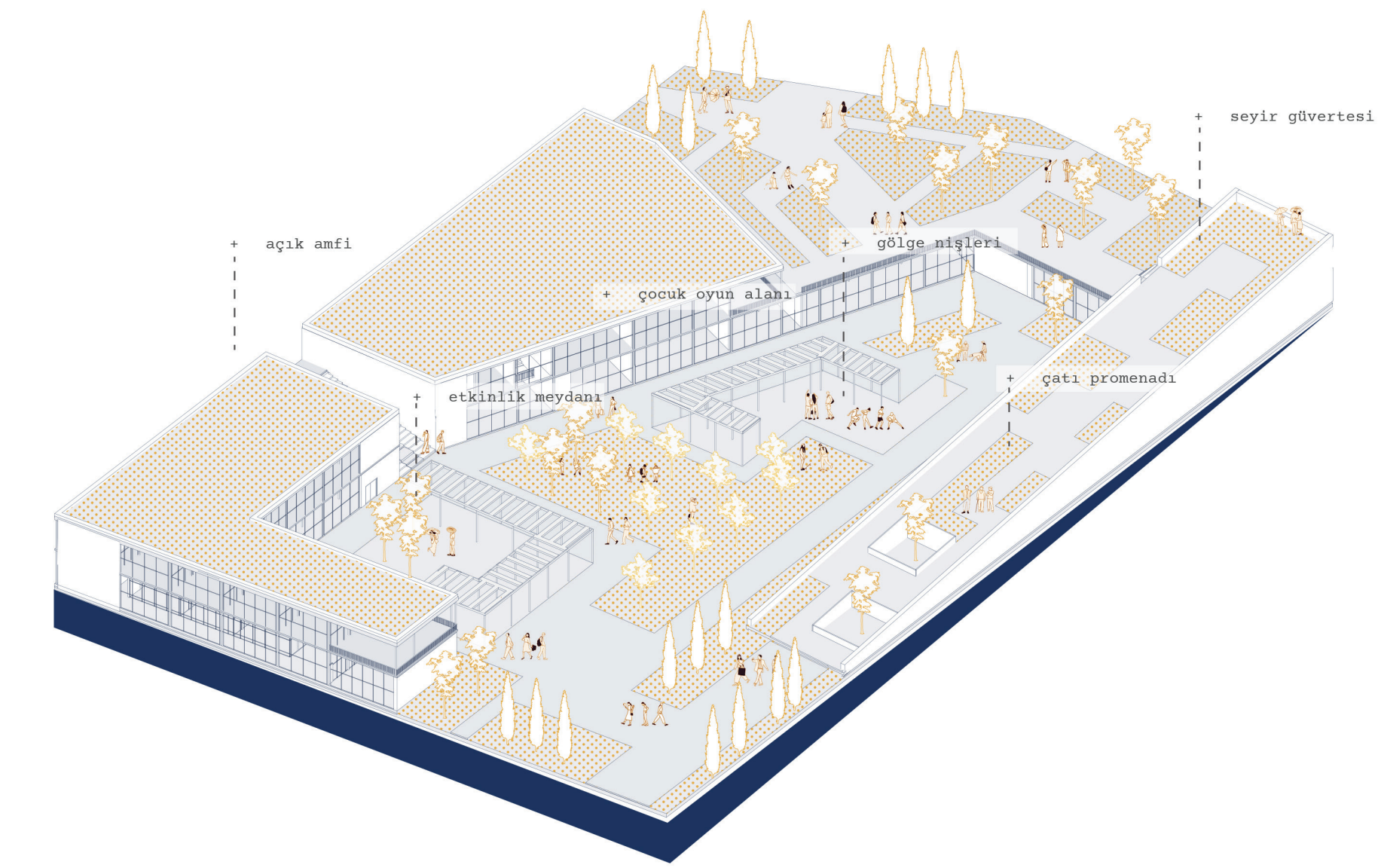
+5.5 mt kotu planı
1/500

Mekânlara farklı kullanıcı profillerine hitap eden çok katmanlı bir mekânsal kurgu üzerinden geliştirilir. Plan kararlarında sosyal etkileşimi artıran atölyeler, konferans salonları, çok sesli ve bireysel çalışma birimleri, kütüphane, kadın lokali ve sergi alanları gibi kapalı mekânlar, kamusal yaşamın üretken ve paylaşımcı yönünü destekleyecek biçimde kurgulanmıştır. Bu yaklaşım, Henri Lefebvre'in "mekânın üretimi" kavramı çerçevesinde ele alınarak, mekânın yalnızca fiziksel bir düzenleme değil, toplumsal ilişkilerle sürekli yeniden üretilen bir yapı olduğu kabulüne dayanır. Bu bağlamda kullanıcı, mekânı tüketen değil, onu üreten ve dönüştüren aktif bir özne olarak konumlanır.

Açık mekân kurgusu ise bu üretim sürecini destekleyen süreklilikler üzerinden gelişir. Gölgelik nişleri, kullanıcıların duraklayabileceği ve etkileşime geçebileceği ara mekânlar üretir.

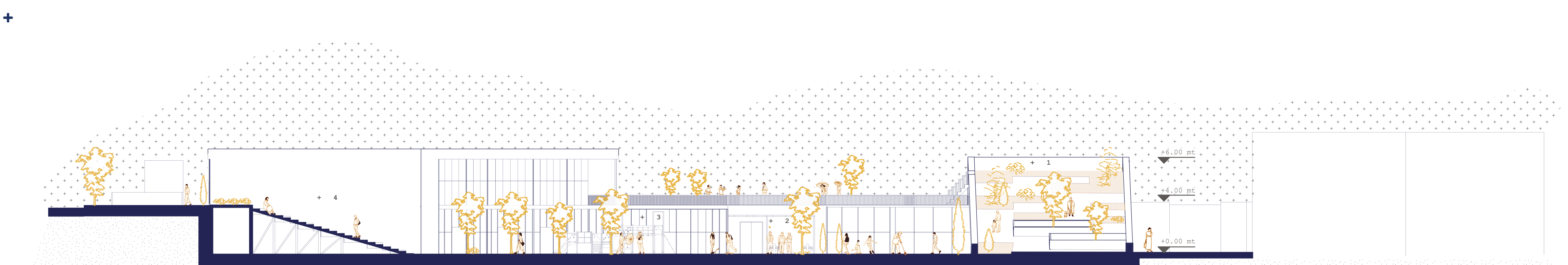
Çocuk oyun alanları farklı yaş gruplarını kapsayan çoğulcu bir kamusal zemin oluşturur. Dolgaşın akışı boyunca geliştirilen bu mekânsal kurgu, hareketi yalnızca bir geçiş değil, toplumsal ilişkilerin kurulduğu bir deneyim alanına dönüştürür. Böylece mekân, Lefebvre'in tarif ettiği biçimde, gündelik yaşam pratikleriyle sürekli yeniden anlam kazanan dinamik bir sistem olarak işler.

Projenin parkla kurduğu ilişki, iç ve dış mekân arasındaki sınırları geçirgenleştirerek kamusal sürekliliği güçlendirir. Seyir güvertesi ve açık alanlar, kullanıcıyı çevresiyle ilişki kurmaya davet ederken, bu ilişki sabit bir sınır üzerinden değil, esnek ve akışkan bir eşik üzerinden tanımlanır. Deneyimlenen ve yeniden üretilen bir olgu olduğu fikrini pekiştirerek, projeyi yaşayan ve dönüştüren bir kamusal yapı olarak tanımlar.



- 1_atölye
- 2_sivil toplum örgüt odaları
- 3_kadın lokali
- 4_kraş
- 5_idari ofis
- 6_kütüphane//çok sesli çalışma alanı
- 7_wc
- 8_mutfağ/teknik hacim

kesit-A 1/200



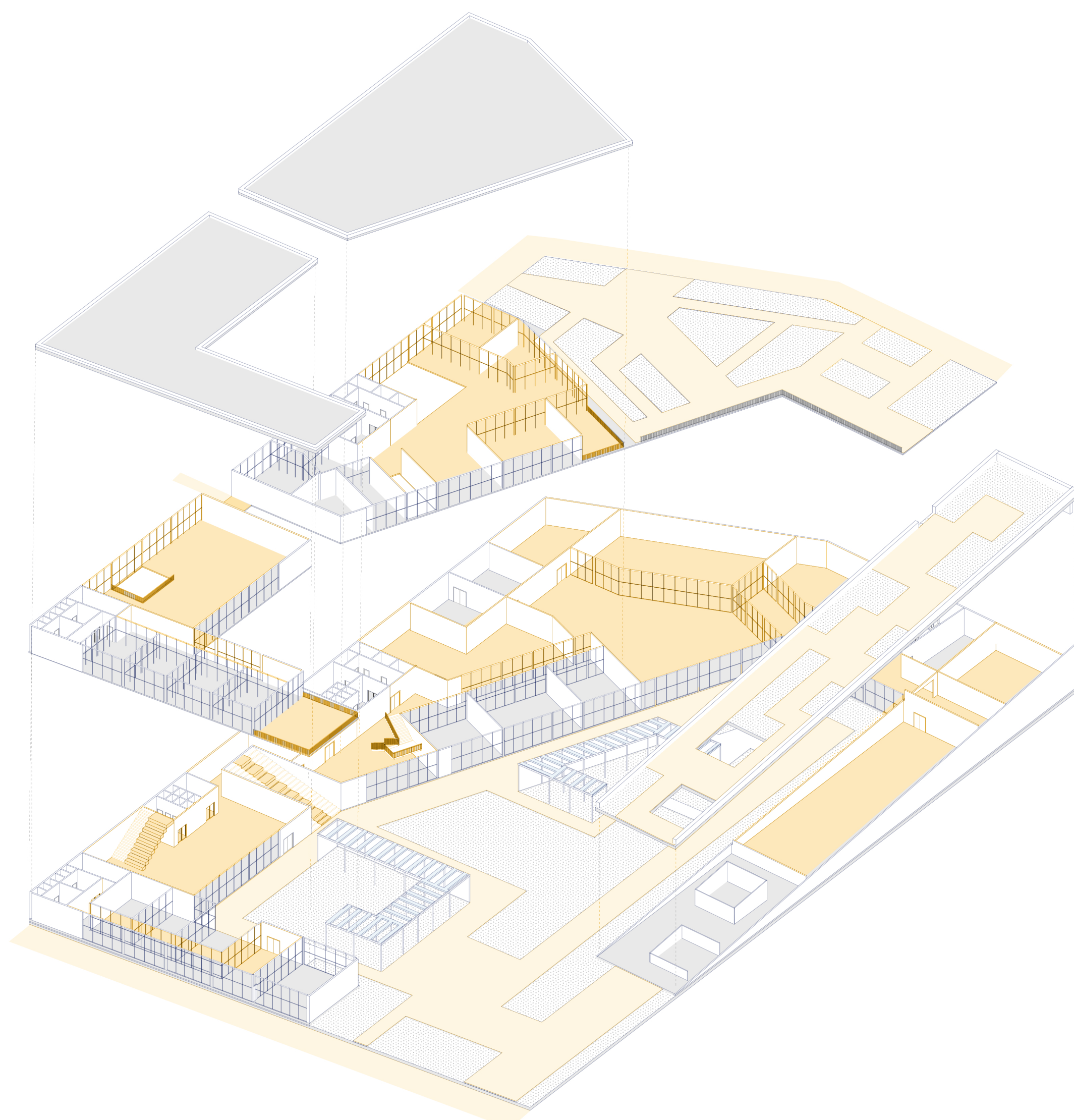
- 1_çatı promenade
- 2_gölgelik nişleri
- 3_cocuk oyun alanı
- 4_açık amfi

kesit-B 1/200

+ Kamusal Süreklilik ve Dolaşım

Proje kamusalılığı tasarımın merkezine yerleştirilerek dolaşımı yalnızca bir ulaşım kurgusu değil, kamusal yaşamın taşıyıcısı olan bir mekânsal omurga olarak ele alır. Yapı içinde tanımlanan sirkülasyon hatları ve boşlukları, farklı kullanıcıların karşılaşma, etkileşim ve birlikte var olma potansiyellerini artıran bir akış üretir. Bu akış, durağan mekânlar yerine süreklilik arz eden bir kamusal deneyim önerir; hareket, burada mekânın kurucu unsuru haline gelir.

Yapı, çevresindeki parkla kurduğu ilişki üzerinden sınırlarını katı biçimde tanımlamak yerine, geçirgen ve esnek bir eşik olarak kurgulanır. İç ve dış mekân arasındaki ayrım silikleşirken, kamusal süreklilik yalnızca yapı içinde değil, peysajla birlikte genişleyen bir sistem olarak okunur. Bu sayede dolaşım, parkla bütünleşen ve kamusal kullanıma kesintisiz kılan bir bağlayıcıya dönüşür; proje, çevresiyle birlikte işleyen açık bir kamusal ağ oluşturur.



+ Yaşamın Mekânsal Koreografisi

Proje mekânı tekil işlevlerden oluşan sabit bir kurgu olarak değil, birbirini takip eden deneyim sekanslarıyla oluşan bir akış olarak ele alır. Atölye, lokal, kütüphane ve amfi gibi alanlar üretim, öğrenme ve kamusal etkileşimi bir araya getirerek yapının ana kullanım omurgasını oluşturur. Bu mekânlar, farklı yoğunluklarda gerçekleşen gündelik aktiviteleri ardışık bir düzen içinde organize ederek kullanıcıyı sürekli bir hareket ve deneyim içinde tutar.

Sekanslar boyunca yeşil boşluklar, gölgelik alanlar ve yarı-açık mekânlar, bu akışın içinde duraklama ve geçiş noktaları oluşturarak mekânsal ritmi çeşitlendirir. Bu ara bölgeler, yalnızca bir mekândan diğerine geçişi sağlayan alanlar değil, aynı zamanda kullanıcıya nefes alanı sunan, deneyimi yavaşlatan ve çeşitlendiren eşikler olarak çalışır. Sergi, kafe gibi sosyal yoğunluğu yüksek alanlar ise bu akışın en canlı düğüm noktaları olarak farklı kullanıcı gruplarını bir araya getirir.

